

# 基金だより

2026年

4月



住友ゴム連合企業年金基金

# 2026年度/ 基金予算のお知らせ

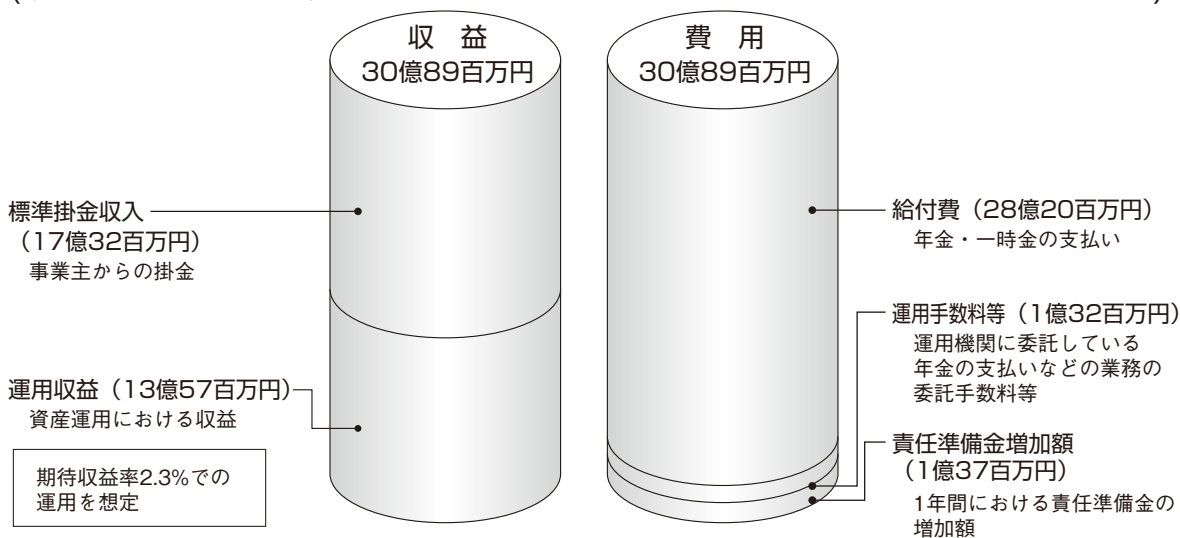
3月6日に開催されました代議員会で、当基金の2026年度予算が可決・承認されました。その概要をお知らせいたします。

## 年金資産は591億40百万円に

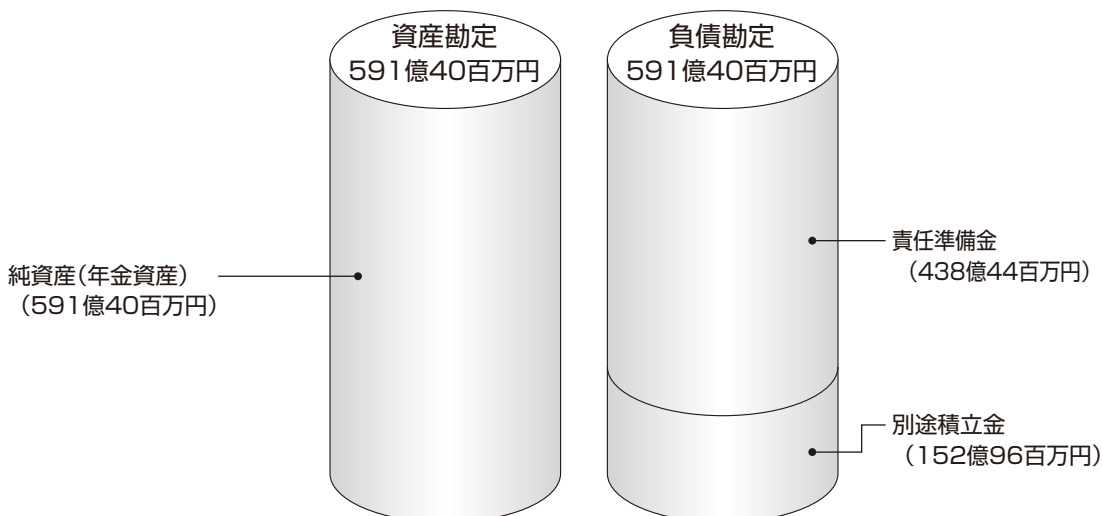
### 年金経理

年金・一時金の支払いや、その財源となる資産の積立状況をみる会計です。

**1年間の収支見込み** 基金の主な収入源である掛金、年金や一時金の支払い、年金資産の運用損益などの1年間の収支を見込みます。  
(予定損益計算書・経常収支)



**財政バランス** 将来の年金・一時金の支払いおよび運用悪化に備えて、当年度末までに積み立てておくべき必要額 (責任準備金) と、保有する年金資産とのバランスを予測します。  
(予定貸借対照表)

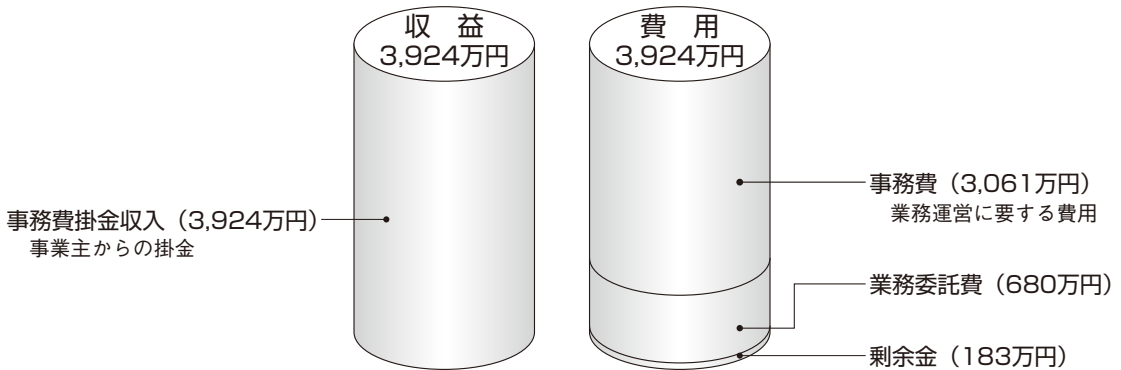




## 業務経理（業務会計）

基金の業務運営に必要な経費を処理します。

当基金は、加入事業所からの掛金（事務費掛金）により運営されています。そのため1人あたり月額100円を事業主に負担いただいていた。資産額が大きくなっていたことを受け、2024年4月より加入者還元のために370円から100円に事務費掛金額の改定を実施しましたが、資産額の圧縮が進んだので2026年4月より320円を関係各社にご負担いただくことといたします。



## 予算の基礎数値

2026年度の当基金の予算は、次の基礎数値に基づいて作成しました。

1. 加入事業所数： 17社

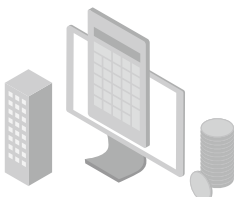
2. 加入者数： 10,840人

3. 掛金 標準掛金： 17億32百万円

事務費掛金： 39百万円

4. 給付 年金給付： 9億円

一時金： 19億20百万円



# 2025年度4月－2026年1月の運用実績サマリー

## 収益率

2025年度4月  
～2026年1月 **+8.49%**

## 超過収益率 (複合ベンチマーク対比)

2025年度4月  
～1月 **+1.41%** (ベンチマーク +7.08%)

## 運用収益

**+46.5 億円** 資産運用による収益

## 総資産額

2026年1月末時点 **590.3 億円**

## 資産運用結果

	時価残高 (百万円)	構成割合 (%)	収益率 (%)	対ベンチマーク (%)
国内債券	6,245	10.6	0.10	+5.08
ヘッジ外債	12,044	20.4	0.73	+0.35
一般勘定	15,445	26.2	0.59	±0
国内株式	9,377	15.9	35.92	+0.01
外国債券	5,315	9.0	11.30	+0.32
外国株式	4,701	8.0	29.96	▲0.15
オルタナ (ヘッジファンド)	2,960	5.0	5.28	+4.86
オルタナ (プライベートアセット)	2,774	4.7	2.15	+1.73
その他 (キャッシュ)	167	0.3	—	—
資産合計	59,028	100	8.49	+1.41

# 令和8年度の年金額改定についてお知らせします

～年金額は前年度から国民年金（基礎年金）が1.9%の引上げ  
厚生年金（報酬比例部分）が2.0%の引上げです～

年金額は、物価変動率や名目手取り賃金変動率に応じて、毎年度改定を行う仕組みとなっています。物価変動率が名目手取り賃金変動率を上回る場合は、支え手である現役世代の方々の負担能力に応じた給付とする観点から、名目手取り賃金変動率を用いて改定することが法律で定められています。

このため、令和8年度の年金額は、名目手取り賃金変動率（2.1%）を用いて改定します。

また、令和8年度のマクロ経済スライドによる調整（国民年金（基礎年金）が▲0.2%、厚生年金（報酬比例部分）が▲0.1%）が行われます。

よって、令和8年度の年金額の改定率は、国民年金（基礎年金）が1.9%、厚生年金（報酬比例部分）が2.0%となります。

## ○令和8年度の年金額の例

	令和7年度（月額）	令和8年度（月額）
国民年金※1 （老齢基礎年金（満額）：1人分）	69,308円	70,608円 （+1,300円）
厚生年金※2 （夫婦2人分の老齢基礎年金を含む標準的な年金額）	232,784円	237,279円 （+4,495円）

※1 昭和31年4月1日以前生まれの方の老齢基礎年金（満額1人分）は、月額70,408円（対前年度比+1,300円）です。

※2 男性の平均的な収入（平均標準報酬（賞与含む月額換算）45.5万円）で40年間就業した場合に受け取り始める年金（老齢厚生年金と2人分の老齢基礎年金（満額）の給付水準です。

## ◆年金に関する窓口相談、電話相談の利用について

日本年金機構では、書類の再交付申請などの手続だけでなく年金相談も受け付けています。全国の年金事務所、街角の年金相談センターでは窓口相談が可能なほか（要予約）、「ねんきんダイヤル」では、年金相談に関する一般的な問い合わせができます。お問い合わせの際には、本人確認のための書類などが必要になりますので、お手もとにご用意ください。

### 窓口相談

年金相談・書類の再交付申請

### 電話相談「ねんきんダイヤル」

年金相談

※受取先金融機関は、電話で回答されません。

#### 窓 口 相 談

「予約専用電話」

**0570-05-4890**

（ナビダイヤル）

050で始まる電話からは

**03-6631-7521**（一般電話）

受付時間：月～金曜日（平日）午前8：30～午後5：15

※土日祝日、12月29日～1月3日は利用不可

#### 電 話 相 談

「ねんきんダイヤル」

**0570-05-1165**

（ナビダイヤル）

050で始まる電話からは

**03-6700-1165**（一般電話）

受付時間：月 曜 日 午前8：30～午後7：00

火～金曜日 午前8：30～午後5：15

第2土曜日 午前9：30～午後4：00

※月曜日が祝日の場合、翌日以降の開所日初日に午後7：00まで

※土日祝日（第2土曜日を除く）、12月29日～1月3日は利用不可





## Q 「自筆証書遺言」と「公正証書遺言」 どう選ぶ？

「うちは財産も多くないから遺言は必要ない」といった声を聞きますが、相続でもめるのは財産の多寡ではなく遺言がないこと。家族への思いやりとして、今のうちに考えておきましょう。

A 一般的に使われる遺言の形式には、自筆証書遺言と公正証書遺言の2つがあります。

### 自筆証書遺言

自筆証書遺言は名前の通り、遺言者本人が全文、日付、氏名を自筆し、押印する形式です。財産目録に限り、パソコンでの作成や通帳のコピー添付が認められています。

2020年からは法務局で遺言書を保管できる制度が始まりました。費用は1通3,900円で、紛失や改ざんの恐れがなく、相続開始後に家庭裁判所で行う「検認」の手続きが不要になる点も大きなメリットです。文字を書くことに支障がない方にとって、比較的取り組みやすい方法でしょう。ただし、法務局では形式確認のみを行い、内容の妥当性までは判断されないため、不安な場合は事前に弁護士などの専門家へ相談しておく安心です。

### 公正証書遺言

公正証書遺言は、公証役場で法律の専門家である公証人が作成する遺言で、原本が公証役場に保管されるため、安心感の高い方法です。

作成時は、証人2人の立ち会いのもと、遺言者が口頭で内容を伝え、公証人が法的に整った文面に仕上げます。ただし、実務では事前に提出した資料を基に文案が準備されていることが通例で、当日は公証人が内容を読み上げて遺言者と証人が確認します。視力の低下や声が出にくい状況であっても、意思の確認ができれば作成できます。

費用は財産額に応じて決まり、一般的な相続では数万円から数十万円程度が目安となります。体調に合わせて公証人に自宅や病院へ来てもらうことも可能ですが、病床で作成する場合には、手数料が通常の1.5倍になるほか、公証人の日当や交通費も必要になり、費用は高額になる傾向があります。このような点から、費用はかかりますが、本人の負担を抑えながら確実な遺言をきちんと残したいという方へ選ばれています。

### 準備は余裕があるうちに

遺言は何度でも書き直しが可能で、内容が重なる部分は日付の新しいものが有効となります。自筆証書遺言は手軽に書き直しできる一方、全文を自筆するには気力と体力が必要ですし、法務局への保管を希望する場合には、予約の上、本人が出向いて手続きが必要です。一方、公正証書遺言も、資料の準備や予約に数カ月を要する場合があります。入院中は病院の方針によって公証人が立ち入れないケースも見られます。いずれにしても、心身ともに余裕があるうちに準備を始めることが大切です。「まだ早いかな」と思える今こそが、ご自身とご家族のために、ゆっくりと将来を整える最良のタイミングといえるでしょう。

#### ●アドバイス●

伊川 美希  
いかわ みき

1級ファイナンシャル・プランニング技能士、日本メンタルヘルス協会公認心理カウンセラー。

#### 解答

脳が目覚めるパズル  
【クロスワード】

ホ	ス	ピ	タ	ル	■	ク
ケ	ン	カ	■	ス	モ	ウ
ン	■	イ	キ	■	シ	カ
■	マ	チ	イ	シ	ヤ	■
■	ミ	ス	■	ロ	ン	■
■	ケ	イ	バ	■	チ	カ
■	■	■	ネ	ツ	ク	レ

答 ホスウケイ

# 年金受給者のみなさまへのお願い

確実に年金をお受取りいただくために、各種の届出をお願いします。

住所や振込先を  
変更されるとき

住所や年金の受取り（振込）先を変更する場合は、速やかに「受給権者（住所・氏名・受取方法等）変更届」をご提出ください。

受給権者が  
亡くなられたとき

ご遺族の方から当基金までお電話ください。必要書類等お送りします。

各種届出用紙は、ご退職時にお渡ししました「年金受給のしおり」の中に綴じ込んでいます。「年金受給のしおり」がお手元がない場合は当基金まで連絡してください。

また、下記の届出用紙を切り取り、必要事項をご記入・ご捺印の上、当基金まで郵送いただいても結構です。

**住友ゴム連合企業年金基金**  
 〒651-0072 神戸市中央区脇浜町3-6-9  
 TEL 078-265-3060

## 企業年金基金 受給権者（住所・氏名・受取方法等）変更届

令和 年 月 日提出

住友ゴム連合企業年金基金 御中

基金の年金証書番号 第 号

下記のとおり変更しましたのでお届けします

変更年月日 令和 年 月 日

	フリガナ 受給権者氏名 <small>(氏名の変更のときは旧氏名)</small>	印 鑑		性 別	男 ・ 女	生 年 月 日	大正 昭和 平成	年 月 日
変更内容 (変更する項目のみご記入ください)	フリガナ	郵便番号						
	変更後の住所	TEL ( )						
	変更後の年金送金先	銀行口座振込(本人名義の口座をご指定ください。) 銀行 支店 (普通・当座 その他) 預金・口座番号						
	フリガナ 変更後の氏名	新 印 鑑						
添付書類	1. 基金の年金証書 2. 氏名の変更に関する市区町村長の証明書または戸籍抄本			添付書類	1. お届印鑑を紛失されたときは、届出印鑑の印鑑証明書			

基金欄					
-----	--	--	--	--	--

受付日付印

印鑑変更のときは  
ここにも新印鑑を  
捺印してください。

副  
印  
鑑



キリトリ

住友ゴム連合企業年金基金の

# ホームページをリニューアルしました！

ホームページアドレス

<https://www.sri-kikin-kenpo.or.jp>



一部のページを開くには  
パスワードがかかっています



パスワード：srikikin2004  
を入力してください。



脳が自覚めるパズル



## クロスワード

クロスワードの盤面を完成させてください。

A～Eに入る言葉を並べてできる言葉は何でしょう？

1	2	3	4	5
A				
6			7	8
		9	10	11
	12		E	13
14			15	16
17		18	19	20
D				
		21		
				B

### タテのカギ

- 1 病院の受付に出すマイナ〇〇〇証
- 2 約3.03cmを1とする長さの単位
- 3 光り輝くぐらに見事な一番
- 4 家が住人不在の状態
- 5 小学校で「走るな」と注意されがちな場所
- 8 物まね=形態〇〇〇
- 10 レモンやバナナの色
- 12 手術の時にかける
- 13 建ったばかりのおニューな家
- 14 左の盾と右の盾の間
- 16 足し算の記号「+」
- 18 スプリングとも呼ばれる部品
- 20 ボーイフレンドの別な呼び方

### ヨコのカギ

- 1 病院を英語で言うと？
- 6 ことわざ「〇〇〇するほど仲が良い」
- 7 カ土が取る
- 9 空気を吸う&吐く
- 11 歯の治療専門の医療機関
- 12 住民の「かかりつけ医」として親しまれる医者
- 14 間違い
- 15 ことわざ「〇〇より証拠」
- 17 馬の着順を当てる公営ギャンブル
- 19 お餅をのせた〇〇〇うどん
- 21 首に着けるアクセサリ

答

A

B

C

D

E

クロスワードの解答はP6をご覧ください。